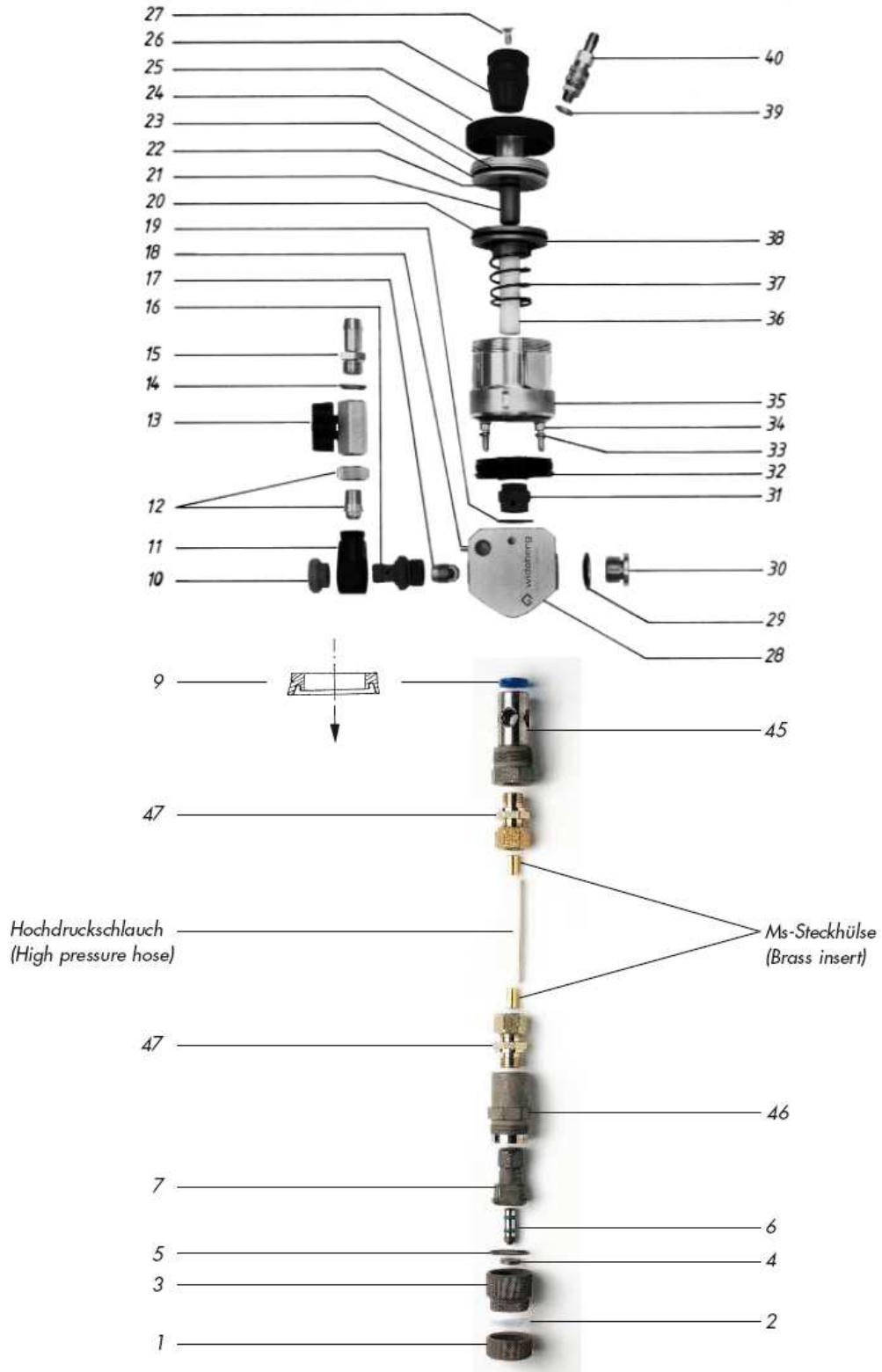
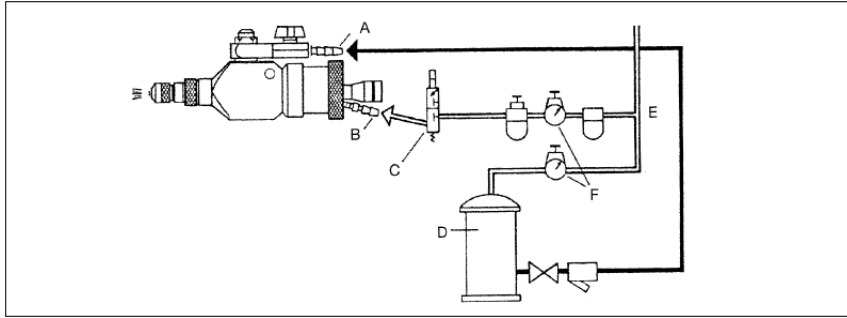


## Hochdruck-Dosierpistole Typ WIDOSPRAY - Spezial





### Technische Daten

Luftdruck/Pistole	5–6 bar
Luftdruck/Materialbehälter	3–6 bar
Anschlüsse der Schlauchleitungen	
– für Steuerluft	∅ 10 LW
– für Materialbehälter	∅ 13 LW
3-Wege-Ventil	R 1/4"
Nennweite	mind. 6 mm
Dosiermenge	0,2–6 cm <sup>3</sup>
Luftverbrauch/Pistole	ca. 0,75 m <sup>3</sup> /h

### Anschlußplan

A	Materialanschluß
B	Luftanschluß
C	Elektromagnetventil
D	Druckbehälter oder Pumpe
E	Hauptluftleitung
F	Druckregler

## Ersatz- und Verschleißteile

Lfd.-Nr.	Bezeichnung	Best.-Nr.	Lfd.-Nr.	Bezeichnung	Best.-Nr.
	Original WIDOBORG		25	Überwurfmutter	111554
	Hochdruck-Dosierpistole		26	Regulierknopf	111538
	Typ WIDO-SPRAY-Spezial	116661	27	Senkkopfschraube	111546
			28	Pistolenkörper	111015
	Kompl. Verlängerung, inkl. Schlauch + Hülsen	111880	29	Usitring	101672
	Anschlusssatz (Teil 45, 46, 47, inkl. Schlauch)	111899	30	Verschlußstopfen	111031
	Hochdruckschlauch pro Meter, inkl. Ms-Hülsen		31	Buchse	111449
1	Düsenmutter	110019	32	Zylinderflansch	111414
2	Teflondichtung	111759	33	Sicherungsring	111430
3	Überwurfmutter	110027	34	Inbusschraube	111422
4	* Ventilsitz	101290	35	Zylinder	111481
5	O-Ring	110035	36	* Stößel	111465
6	* Ventilkolben	110043	37	* Druckfeder	111457
7	* Kompl. Kolbenführung	110124	38	* Kolben	111473
9	* Nutring	110094	39	Kupferdichtung 1/8"	111570
10	Verschlußkappe	111732	40	Schnellschlußkupplung	111562
11	Anschlußstück	111716	45	Kartuschenkörper, Teil 1	111864
12	Nippel incl. Mutter	111767	46	Kartuschenkörper, Teil 2	111872
13	Absperrhahn	101826	47	Verschraubung	101834
14	Kupferdichtung 1/4"	101850			
15	Schlauchtülle	111724	42	Standarddüse 0°	103004
16	Stutzen	111708	42	Standarddüse 20°	103209
17	* Kompl. Rückschlagventil	111600	42	Standarddüse 40°	103403
18	Kerbstift	111066	42	Standarddüse 65°	103659
19	O-Ring	111058	42	Standarddüse 90°	103900
20	* Flachdichtung	101648	42	Standarddüse 120°	104000
21	Regulierspindel	111511	42	Tonnendüse 40°	105406
22	O-Ring	101613	42	Tonnendüse 65°	105651
23	Zylinderdeckel	111503	42	Tonnendüse 90°	105902
24	O-Ring	101702	42	Tonnendüse 120°	106011

\* Diese Verschleißteile sollten immer vorrätig sein.

## Montage

1. Befestigung der Pistole: Für eine Halterung die Bohrung  $\varnothing$  12 mm benutzen.
2. Druckluft an Schnellkupplung Nr. 40 anklemmen.  
Nur gereinigte, mit einem Ölnebel angereicherte Druckluft verwenden.
3. Ein 3-Wege-Betätigungsventil (z. B. Fußschalter, Magnetventil mit Durchlass nicht unter 6 mm) möglichst nahe an der Pistole montieren. Bei der Verwendung eines 3-Wege-Elektromagnetventils ist auf eine Schalterstellung „stromlos geschlossen“ zu achten. Die zwei Impulse zum Öffnen und Schließen des Ventils können durch Zeitrelais, Zählwerke oder ähnliche Installationen gegeben werden.
4. Der Anschluss einer Leitung für die Zuführung des Sprühmaterials erfolgt am Absperrhahn über die Pos. 15.

## Inbetriebnahme

1. Absperrhahn Nr. 13 öffnen.
2. Entlüften der Pistole
  - a) Hauptentlüftung des gesamten Systems:  
Der Verschlussstopfen Nr. 30 wird 1-2 Umdrehungen gelockert und so lange offen gehalten, bis keine Luft mehr ausströmt oder Sprühmaterial austritt. Dann den Stopfen wieder anziehen.
  - b) Schnellentlüftung der Pistole:  
Ein Schraubendreher wird in den Inneneinstich der Düsenmutter Nr. 1 gehakt und mit seinem Schaft die Düse so lange zurückgedrückt, bis keine Luft mehr austritt. Nach dem Entfernen des Schraubendrehers schließt die Düse das System automatisch. Bitte darauf achten, dass die Sprühstellung der Düse nicht verändert wird.
3. Steuerventil (Fußschalter, Magnetventil) manuell oder automatisch betätigen.
4. Sprühmenge über den Regulierknopf Nr. 26 einstellen.

## Pflege und Wartung

### A *Reinigung*

Die Pistole, der Dichtungen wegen, nie in heißes oder aggressives Reinigungsmittel tauchen. Bewegliche Teile sauber halten und bei der Wartung etwas einölen.

### B *Austausch des Ventilkolbens*

Die Überwurfmutter Nr. 3 entfernen. Den Ventilkolben Nr. 6 mit einer Zange herausziehen und einen neuen, leicht eingefettet, von Hand eindrücken.

### C *Austausch des Stößels*

Die Überwurfmutter Nr. 25 lösen, den Zylinderdeckel Nr. 23 sowie die komplette Kartusche herausnehmen. Anschließend den Stößel Nr. 36 mit dem Kolben Nr. 38 aus dem Zylinder Nr. 35 drücken. Falls der Stößel defekt ist, muss er aus dem Kolben Nr. 38 gepresst werden. Am einfachsten ist es, wenn der Kolben leicht erwärmt wird. Der Stößel lässt sich dann demontieren und wieder einsetzen. Vor der erneuten Montage muss die Flachdichtung Nr. 20 des Kolbens Nr. 38 ausgetauscht und die Innenwand des Zylinders sowie der Stößel selbst mit graphithaltigem Öl eingefettet werden.

## Tipps bei Störungen

### Es spritzt kein Material aus der Düse.

1. Die Düse ist verstopft.  
Düse herausnehmen und reinigen.
2. Die Pistole oder das ganze System ist nicht richtig entlüftet.  
Die Entlüftung nach Pos. 2 der „Inbetriebnahme“ durchführen.
3. Die Führungsbüchse des Ventilkolbens Nr. 7 ist verschlissen.  
Die Komplettkartusche auswechseln und darin die Kolbenführung Nr. 7 ersetzen.
4. Das Rückschlagventil Nr. 17 klemmt oder ist undicht.  
Ventil reinigen oder austauschen.
5. Der Keramik-Stößel Nr. 36 klemmt.  
Die Druckfeder Nr. 37 und/oder den Kolben Nr. 38 bzw. die Kolbendichtung Nr. 20 austauschen.
6. Das Sprühmaterial in der Zuleitung ist verhärtet.  
Die Leitung und den Absperrhahn Nr. 13 reinigen.
7. Der Luftdruck ist nicht hoch genug.  
Kompressor, Leitung und Druckregler überprüfen, die Pistole benötigt einen Luftdruck von 5 – 6 bar.
8. Das Filtersieb des Schmutzfängers von dem Druckbehälter oder der Pumpe ist verstopft. Das Sieb herausnehmen und reinigen.

### Die Pistole tropft

Der Ventilkolben Nr. 6, der Ventilsitz Nr.4 oder die Kolbenführung Nr. 7 können verschlissen sein. Die entsprechenden Teile austauschen.

### Einsatz von Polieremulsionen:

Voraussetzung für eine einwandfreie Funktion und eine lange Lebensdauer der Pistole ist die Verwendung von Airless-Pasten, die für Hochdruckverfahren geeignet sind.

**Änderungen im Interesse von Verbesserungen und des technischen Fortschritts bleiben uns vorbehalten.**